

บทที่ 1

บทนำ

บทที่ 1 บทนำ

1.1 ความเป็นมาของโครงการ

โครงการ โรงแรม อเมทิสต์ พัทยา (Amethyst hotel pattaya) เดิมชื่อโครงการ เกตนีสรี ดีไซน์ โฮเทล พัทยา (Katesiree Design Hotel Pattaya) (ภาคผนวกที่ 15) ตั้งอยู่ที่เลขที่ 799 หมู่ 10 ซอยบัวขาว 15 ตำบลหนองปรือ อำเภอบางละมุง จังหวัดชลบุรี 20150 เป็นโครงการประเภทโรงแรมที่มีจำนวนห้องพัก 101 ห้อง ขนาดพื้นที่โครงการ 0-3-92.00 ไร่ ประกอบด้วยอาคารค.ส.ล. สูง 7 ชั้น และชั้นใต้ดิน 1 ชั้น จำนวน 1 อาคาร (อาคาร A) และอาคาร ค.ส.ล. สูง 5 ชั้น จำนวน 1 อาคาร (อาคาร B) มีพื้นที่อาคารรวม 7,410.89 ตร.ม.

ซึ่งได้รับการพิจารณาเห็นชอบในรายงานการวิเคราะห์ผลกระทบสิ่งแวดล้อม จากคณะกรรมการผู้ชำนาญการ ตามหนังสือ เลขที่ ทส 1010.5/16151 ลงวันที่ 21 พฤศจิกายน 2561 (ภาคผนวกที่ 6) ในการนี้บริษัทฯ ได้ดำเนินการจัดทำรายงานผลการปฏิบัติตามมาตรการป้องกันและแก้ไขผลกระทบสิ่งแวดล้อม และมาตรการติดตามตรวจสอบคุณภาพสิ่งแวดล้อม ประจำเดือนกรกฎาคม-ธันวาคม 2568 เพื่อเสนอต่อสำนักงานนโยบายและแผนทรัพยากรธรรมชาติและสิ่งแวดล้อม รับทราบผลการติดตามตรวจสอบและพิจารณาให้ข้อคิดเห็นเพิ่มเติม เพื่อการปรับปรุงแก้ไขการปฏิบัติให้มีความถูกต้องเหมาะสมและก่อให้เกิดผลกระทบต่อคุณภาพสิ่งแวดล้อมน้อยที่สุดต่อไป

ทั้งนี้โครงการได้มีการแจ้งเปลี่ยนแปลงรายละเอียดโครงการในรายงานการประเมินผลกระทบสิ่งแวดล้อม ได้แก่ ฉบับเดือน มิถุนายน 2565 โดยการเปลี่ยนแปลงรายละเอียดโครงการนี้ก่อให้เกิดผลกระทบทางลบต่อสิ่งแวดล้อมเพิ่มขึ้นจากเดิมที่ประเมินไว้ ซึ่งโครงการนำเสนอให้แก่อนุญาตเป็นผู้พิจารณา (ภาคผนวกที่ 14)

การดำเนินการจัดทำรายงานผลการปฏิบัติตามมาตรการป้องกันและแก้ไขผลกระทบสิ่งแวดล้อม และติดตามตรวจสอบคุณภาพสิ่งแวดล้อม มีวัตถุประสงค์ดังนี้

- 1) เพื่อติดตามตรวจสอบคุณภาพสิ่งแวดล้อม
- 2) เพื่อนำเสนอผลการปฏิบัติตามมาตรการป้องกัน และแก้ไขผลกระทบสิ่งแวดล้อม
- 3) เพื่อนำเสนอมาตรการที่เปลี่ยนแปลงและสภาพปัจจุบันของโครงการ

1.2 รายละเอียดโครงการโดยสรุป

- | | | |
|---|--|--|
| 1) ชื่อโครงการ | โครงการ โรงแรม อเมทิสต์ พัทยา (Amethyst hotel pattaya) | |
| 2) สถานที่ตั้ง | เลขที่ 799 หมู่ 10 ซอยบัวขาว 15 ตำบลหนองปรือ อำเภอบางละมุง จังหวัดชลบุรี 20150 | |
| 3) ชื่อเจ้าของโครงการ | บริษัท เกตนีสรีแอสเสท จำกัด | |
| 4) สถานที่ติดต่อ | เลขที่ 799 หมู่ 10 ซอยบัวขาว 15 ตำบลหนองปรือ อำเภอบางละมุง จังหวัดชลบุรี 20150
โทรศัพท์ : 038-906-999
e-mail : rsvn@amethysthotelpattaya.com | |
| 5) จัดทำโดย | บริษัท ซี.อี.เอ็ม เทคโนโลยี (ไทยแลนด์) จำกัด | |
| 6) โครงการได้รับความเห็นชอบในรายงานการวิเคราะห์ผลกระทบสิ่งแวดล้อม | เมื่อวันที่ 21 พฤศจิกายน 2561 | |
| 7) โครงการได้นำเสนอรายงานผลการปฏิบัติตามมาตรการฯ ครั้งสุดท้าย | เมื่อวันที่ 23 กรกฎาคม 2568 | |
| 8) รายละเอียดโครงการ | | |

- ประเภทโครงการ อาคารโรงแรม จำนวน 2 อาคาร ประกอบด้วยอาคาร A ความสูง 7 ชั้น ชั้นใต้ดิน 1 ชั้น และอาคาร B ความสูง 5 ชั้น ชั้นใต้ดิน 1 ชั้น จำนวน 101 ห้อง พื้นที่อาคาร 7,410.89 ตารางเมตร

- ขนาดพื้นที่โครงการ 0-3-92 ไร่ (7,410.89 ตารางเมตร)

- กิจกรรมในโครงการ

* โครงการจัดให้มีระบบบำบัดน้ำเสียสำเร็จรูปแบบ Fixed film aeration ขนาดความสามารถ 70 ลูกบาศก์เมตร/วัน จำนวน 1 ชุด ซึ่งน้ำทิ้งของโครงการทั้งหมดภายหลังการบำบัดจะระบายออกสู่ท่อรวบรวมน้ำเสียสาธารณะด้านทิศใต้ของพื้นที่โครงการ เข้าสู่ระบบบำบัดน้ำเสียรวมซอยวัดหนองใหญ่ของเมืองพัทยาต่อไป

- สภาพพื้นที่โครงการในปัจจุบัน และสภาพแวดล้อมบริเวณแนวเขตติดต่อพื้นที่โครงการ โรงแรม อเมทิสต์ พัทยา (Amethyst hotel pattaya) มีดังนี้

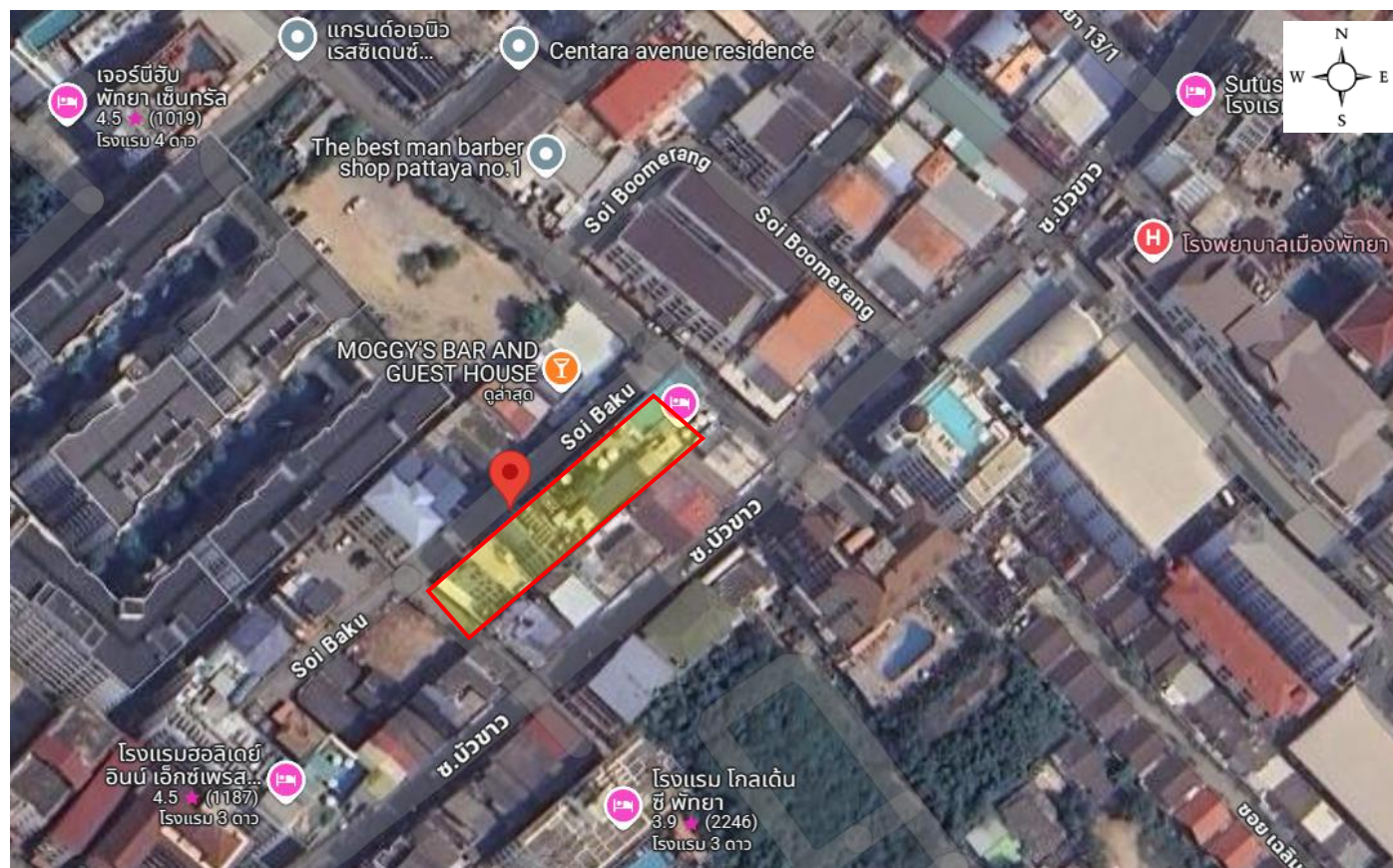
ทิศเหนือ ติดต่อกับ ซอยบัวขาว 15 ฝั่งตรงข้ามเป็นอาคารพาณิชย์ 4 ชั้น

ทิศใต้ ติดต่อกับ ถนนสาธารณะ ถนนสาธารณะฝั่งตรงข้ามเป็นพื้นที่ก่อสร้าง

ทิศตะวันออก ติดต่อกับ อาคารพาณิชย์ 3, 4 ชั้น และร้านอาหารชั้นเดียว

ทิศตะวันตก ติดต่อกับ ถนนสาธารณะ ฝั่งตรงข้ามเป็นร้านอาหาร (อาคารชั้นเดียว) บ้านชั้นเดียวและร้านอาหาร และ
อพาร์ทเมนต์ 1-4 ชั้น

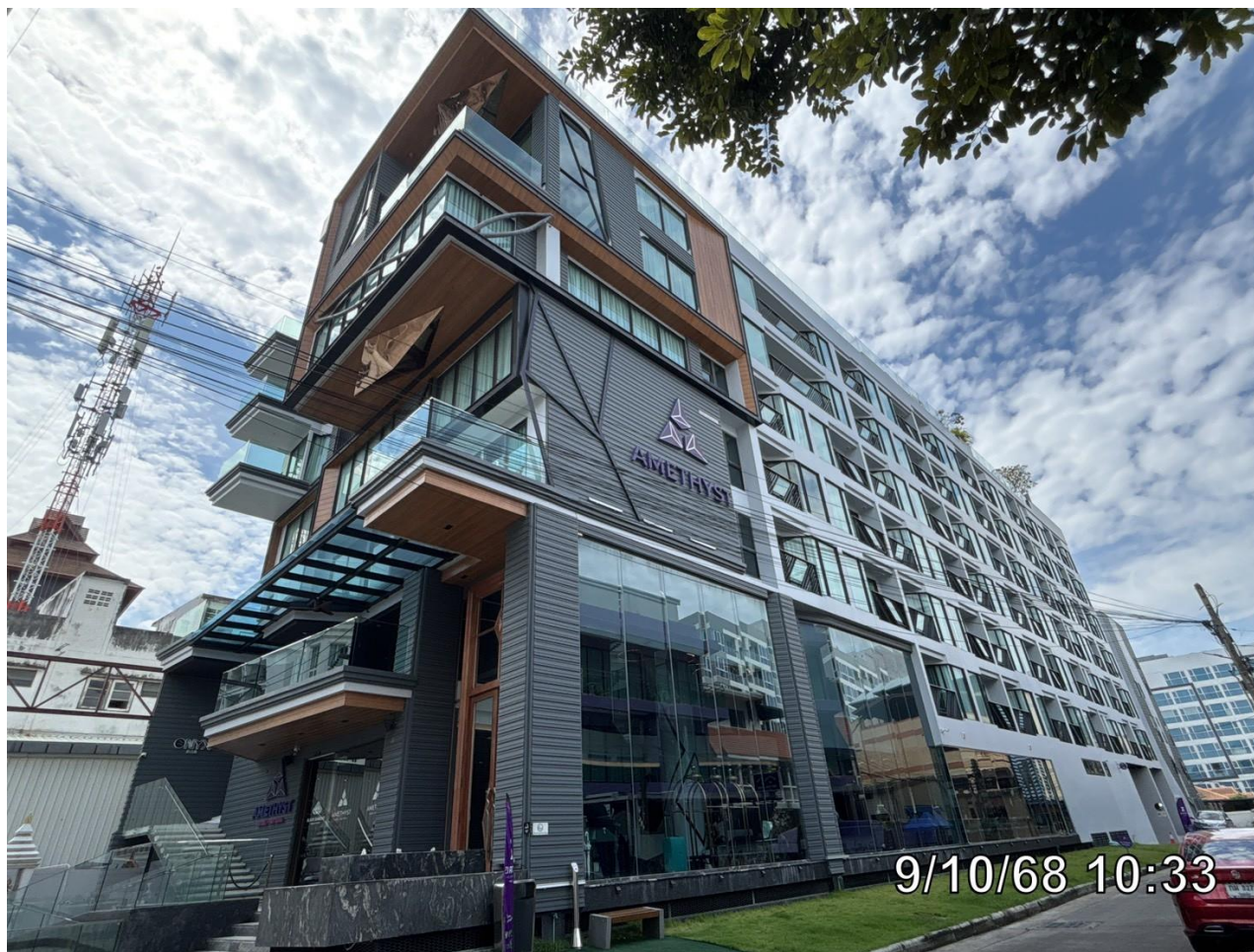
รายละเอียดพื้นที่ตั้งของโครงการแสดงดังรูปที่ 1.1 และรายละเอียดผังแสดงการใช้ประโยชน์บริเวณพื้นที่โครงการและพื้นที่
ใกล้เคียงดังรูปที่ 1.2 และสภาพโครงการในปัจจุบันดังรูปที่ 1.3



รูปที่ 1.1 พื้นที่ตั้งของโครงการ

		
<p>ทิศเหนือ ติดต่อกับ ซอยบัวขาว 15 ฝั่งตรงข้ามเป็น อาคารพาณิชย์ 4 ชั้น</p>	<p>ทิศใต้ ติดต่อกับ ร้านอาหารชั้นเดียว</p>	<p>ทิศตะวันออก ติดต่อกับ อาคารพาณิชย์ 3,4 ชั้น และ ร้านอาหารชั้นเดียว</p>
		
<p>ทิศตะวันออก ติดต่อกับ อพาร์ทเมนต์ 4 ชั้น</p>	<p>ทิศตะวันตก ติดต่อกับ อพาร์ทเมนต์ 1-4 ชั้น</p>	<p>ทิศตะวันตก ติดต่อกับ ถนนสาธารณะฝั่งตรงข้ามเป็น อาคารพาณิชย์ และร้านอาหาร</p>

รูปที่ 1.2 ผังแสดงการใช้ประโยชน์บริเวณพื้นที่โครงการและพื้นที่ใกล้เคียง



รูปที่ 1.3 สภาพโครงการในปัจจุบัน

ทรัพยากรสิ่งแวดล้อมทางกายภาพ

1. สภาพภูมิประเทศ

การเปิดดำเนินการของโครงการ โรงแรม อเมทิสต์ พัทยา (Amethyst hotel pattaya) ซึ่งเป็นโรงแรมที่ให้บริการที่พัก จึงไม่มีกิจกรรมที่ก่อให้เกิดการเปลี่ยนแปลงสภาพภูมิประเทศของพื้นที่โครงการและพื้นที่ข้างเคียง ดังนั้นการดำเนินการของโครงการ จึงไม่ก่อให้เกิดผลกระทบต่อสภาพภูมิประเทศของพื้นที่แต่ประการใด

2. ทรัพยากรดิน

พื้นที่โครงการส่วนที่ไม่มีอาคาร/สิ่งก่อสร้างปกคลุม มีการปลูกพืชคลุมดินทั้งหญ้าและไม้ยืนต้นเพื่อป้องกันการกัดเซาะชะล้างหน้าดินของน้ำหลาก รวมทั้งป้องกันการฟุ้งกระจายของฝุ่นละออง ดังนั้นการดำเนินการของโครงการจึงไม่ก่อให้เกิดผลกระทบต่อทรัพยากรดิน

3. ธรณีวิทยา

การเกิดแผ่นดินไหวเป็นปรากฏการณ์ทางธรรมชาติที่ไม่สามารถหลีกเลี่ยงได้ จากข้อมูลในรายงานมาตรการป้องกันและแก้ไขผลกระทบสิ่งแวดล้อมโครงการโรงแรม อเมทิสต์ พัทยา (Amethyst hotel pattaya) เมื่อปี พ.ศ. 2561 ระบุว่าตามกฎหมายกระทรวง กำหนดการรับน้ำหนัก ความต้านทาน ความคงทนของอาคารและพื้นดินที่รองรับอาคารในการต้านทานแรงสั่นสะเทือนของแผ่นดินไหว พ.ศ. 2550 นั้น จังหวัดชลบุรีไม่ได้อยู่ในพื้นที่ตามข้อกำหนดในกฎกระทรวงฯ ดังนั้นโครงการ โรงแรม อเมทิสต์ พัทยา (Amethyst hotel pattaya) ซึ่งตั้งอยู่ที่ตำบลหนองปรือ อำเภอบางละมุง จังหวัดชลบุรี จึงไม่เข้าข่ายต้องออกแบบโครงสร้างอาคารให้มีเสถียรภาพในการต้านทานการสั่นสะเทือนของแผ่นดินไหวตามกฎหมายกระทรวงฯ และทางโครงการไม่ได้ออกแบบโครงสร้างอาคารในการต้านทานแรงสั่นสะเทือนของแผ่นดินไหว

4. สภาพภูมิอากาศและคุณภาพอากาศ

โครงการเป็นโรงแรมห้องพักอาศัย ซึ่งประกอบด้วยอาคารสูง 7 ชั้น มีชั้นใต้ดิน 1 ชั้น จำนวน 1 อาคาร (อาคาร A) และอาคารสูง 5 ชั้น จำนวน 1 อาคาร (อาคาร B) ผลกระทบด้านคุณภาพอากาศจะเกิดจากการจราจรภายในโครงการเป็นส่วนใหญ่ โดยเฉพาะบริเวณที่จอดรถและทางวิ่งภายในโครงการ ซึ่งมลพิษที่เกิดขึ้นจะมาจากท่อไอเสียรถยนต์ โดยกำหนดให้มีมาตรการป้องกันและแก้ไขผลกระทบที่อาจเกิดขึ้นได้ ดังนี้

- ฝุ่นละออง
- ไนโตรเจนออกไซด์ (NO_x)
- สารประกอบไฮโดรคาร์บอน (HC)
- ก๊าซคาร์บอนมอนอกไซด์ (CO)

5. เสียง และการสั่นสะเทือน

โครงการเป็นโรงแรมห้องพักอาศัย กิจกรรมหลักภายในโครงการจะเป็นการอยู่อาศัย และส่วนใหญ่จะอยู่ในห้องชุดพักอาศัยแต่ละห้องซึ่งแยกกันอย่างเป็นสัดส่วน ระดับเสียงที่เกิดขึ้นจึงเป็นระดับเสียงที่เกิดขึ้นโดยทั่ว ๆ ไปในชีวิตประจำวัน สำหรับเสียงที่คาดว่าจะก่อให้เกิดการรบกวนผู้พักอาศัยที่อยู่ข้างเคียงจะเป็นเสียงจากการสัญจรของรถภายในโครงการ ซึ่งบางครั้งอาจมีการเร่งเครื่องยนต์และใช้ความเร็วที่ก่อให้เกิดเสียงดัง และการดำเนินโครงการซึ่งเป็นโรงแรมที่ให้บริการห้องพัก จึงไม่มีกิจกรรมที่ก่อให้เกิดความสั่นสะเทือนต่อพื้นที่ข้างเคียง ซึ่งโครงการกำหนดให้มีมาตรการป้องกันและแก้ไขผลกระทบที่อาจเกิดขึ้น ดังนี้

- ติดตั้งป้ายห้ามเร่งเครื่องยนต์ไว้บริเวณที่จอดรถและทางวิ่งภายในโครงการให้เห็นอย่างชัดเจน
- กำชับให้เจ้าหน้าที่รักษาความปลอดภัยควบคุมดูแลให้ผู้ขับขี่ยานพาหนะปฏิบัติตามป้ายเตือนภายในโครงการอย่างเคร่งครัด
- หลีกเลี่ยงการจัดกิจกรรมที่มีเสียงดังรบกวนภายนอกอาคาร โดยเฉพาะในช่วงเวลากลางคืนอันเป็นเวลาพักผ่อนของประชาชน

6. ทรัพยากรน้ำ

6.1 น้ำผิวดิน และน้ำทะเล

บริเวณโดยรอบพื้นที่โครงการไม่มีแหล่งน้ำผิวดิน และพื้นที่โครงการอยู่ห่างจากทะเลไปทางทิศตะวันออกประมาณ 640 ม. สำหรับน้ำเสียที่เกิดจากกิจกรรมต่าง ๆ ภายในโครงการ จะบำบัดด้วยถังบำบัดน้ำเสียสำเร็จรูปแบบเติมอากาศ น้ำทิ้งจากระบบบำบัดฯ ซึ่งมีคุณภาพได้ตามมาตรฐานน้ำทิ้งจะระบายออกสู่ท่อรวบรวมน้ำเสียสาธารณะด้านทิศใต้ของพื้นที่โครงการ เข้าสู่ระบบบำบัดน้ำเสียรวมของเขตหนองใหญ่ของเมืองพัทยาต่อไป โดยไม่มีการระบายลงสู่แหล่งน้ำผิวดินและน้ำทะเล ดังนั้นการดำเนินการของโครงการจึงไม่ก่อให้เกิดผลกระทบต่อน้ำผิวดินและน้ำทะเล

6.2 น้ำใต้ดิน

แหล่งน้ำใต้ดินของโครงการใช้น้ำประปาจากการประปาส่วนภูมิภาค (กปภ.) สาขาพัทยา (ชั้นพิเศษ) จึงไม่มีการนำน้ำใต้ดินมาใช้ ในกิจกรรมของโครงการ สำหรับน้ำเสียจากกิจกรรมต่าง ๆ ภายในโครงการจะบำบัดด้วยถังบำบัดน้ำเสียสำเร็จรูป และน้ำทิ้งที่มีคุณภาพตามมาตรฐานน้ำทิ้งฯ จะระบายออกสู่ท่อรวบรวมน้ำเสียริมถนนสาธารณะด้านทิศใต้ของพื้นที่โครงการ ไปเข้าสู่ระบบบำบัดน้ำเสียรวมของเขตหนองใหญ่ของเมืองพัทยาต่อไป ดังนั้นการดำเนินการของโครงการจึงไม่ก่อให้เกิดผลกระทบต่อคุณภาพและสภาพอุทกธรณีของน้ำใต้ดิน

ทรัพยากรสิ่งแวดล้อมทางชีวภาพ

1. การใช้น้ำ

โครงการมีความต้องการใช้น้ำรวมทั้งสิ้น 87 ลูกบาศก์เมตร/วัน โดยแหล่งน้ำใช้ของโครงการได้รับบริการจ่ายน้ำประปาจากการประปาส่วนภูมิภาคสาขาพัทยา (ชั้นพิเศษ) จากข้อมูลในรายงานการวิเคราะห์ผลกระทบสิ่งแวดล้อม โครงการโรงแรม อเมทิสต์ พัทยา (Amethyst hotel pattaya) ปี พ.ศ. 2561 ระบุว่า การประปาส่วนภูมิภาคสาขาพัทยา (ชั้นพิเศษ) มีปริมาณน้ำจำหน่ายเฉลี่ย 126,980 ลูกบาศก์เมตร/วัน ในขณะที่โครงการมีความต้องการน้ำใช้ประมาณ 87 ลูกบาศก์เมตร/วัน ซึ่งคิดเป็นร้อยละ 0.07 ของปริมาณน้ำจำหน่าย ซึ่งอยู่ในขีดความสามารถในการให้บริการจ่ายน้ำของการประปาฯ และโครงการได้จัดให้มีปริมาณน้ำใช้สำรอง 220 ลูกบาศก์เมตร/วัน ซึ่งกรณีระบบจ่ายน้ำประปาของการประปาฯ ขัดข้องโครงการจะมีน้ำใช้ได้ประมาณ 2-3 วัน

2. การจัดการน้ำเสียและสิ่งปฏิกูล

โครงการมีน้ำเสียประมาณ 69 ลูกบาศก์เมตร/วัน โดยน้ำเสียจากครัวของห้องอาหาร และน้ำเสียจากห้องพักขยะรวมจะรวบรวมเข้าสู่ถังดักไขมันขนาดความจุ 4.0 ลูกบาศก์เมตร เพื่อแยกเศษอาหารและน้ำมัน น้ำล้นจากถังดักไขมันจะไหลรวมกับน้ำเสียจากห้องน้ำ-ห้องส้วมเข้าสู่ถังบำบัดน้ำเสียสำเร็จรูปแบบ Fixed film aeration ขนาดความสามารถ 70 ลูกบาศก์เมตร/วัน และน้ำทิ้งจากระบบบำบัดฯ ที่มีค่าบีโอดีไม่เกิน 20 มิลลิกรัม/ลิตร อยู่ในเกณฑ์มาตรฐานควบคุมการระบายน้ำทิ้งจากอาคารประเภท ข. (โรงแรมที่มีจำนวนห้องสำหรับใช้เป็นห้องพักรวมกันทุกชั้นของอาคาร หรือกลุ่มของอาคารตั้งแต่ 60 ห้องแต่ไม่ถึง 200 ห้อง) ตามประกาศกระทรวงทรัพยากรธรรมชาติและสิ่งแวดล้อม เรื่องกำหนดมาตรฐานควบคุมการระบายน้ำทิ้งจากอาคารบางประเภทและบางขนาดที่ประกาศในราชกิจจานุเบกษาเมื่อวันที่ 29 ธันวาคม 2548 ซึ่งกำหนดให้ค่า BOD ไม่เกิน 30 มิลลิกรัม/ลิตร ซึ่งน้ำทิ้งของโครงการทั้งหมดภายหลังการบำบัดจะระบายออกสู่ท่อรวบรวมน้ำเสียสาธารณะด้านทิศใต้ของพื้นที่โครงการ เข้าสู่ระบบบำบัดน้ำเสียรวมของเขตหนองใหญ่ของเมืองพัทยาต่อไป ดังนั้น โครงการจึงไม่ส่งผลกระทบที่มีนัยสำคัญทางด้านคุณภาพน้ำ

3. การระบายน้ำและป้องกันน้ำท่วม

จากข้อมูลในรายงานการวิเคราะห์ผลกระทบสิ่งแวดล้อม โครงการโรงแรม อเมทิสต์ พัทยา (Amethyst hotel pattaya) ปี พ.ศ. 2561 ระบุว่าก่อนการพัฒนาโครงการ ภายในพื้นที่โครงการซึ่งประกอบด้วยลานคอนกรีตที่มีอยู่เดิม และน้ำหลากจากพื้นที่โครงการมีอัตราสูงสุด 0.0558 ลูกบาศก์เมตร/วินาที ส่วนภายหลังการพัฒนาโครงการ ซึ่งมีการจัดพื้นที่สีเขียวโดยรอบพื้นที่โครงการทำให้น้ำหลากจากพื้นที่โครงการลดลงเหลือ 0.0502 ลูกบาศก์เมตร/วินาที ดังนั้นในช่วงดำเนินโครงการจึงสามารถระบายน้ำออกสู่ภายนอกโครงการได้โดยไม่ต้องมีการท่วมน้ำ อย่างไรก็ตามท่อระบายน้ำภายในโครงการซึ่งเป็นท่อ คอนกรีตเสริมเหล็ก ขนาดเส้นผ่านศูนย์กลาง 0.4 เมตร ความยาวรวมประมาณ 192 เมตร มีปริมาณในการท่วมน้ำประมาณ 24 ลูกบาศก์เมตร ทั้งนี้ อัตราการระบายน้ำฝนที่ตกลงบนพื้นที่โครงการและน้ำทิ้งจากระบบบำบัดฯ สูงสุด 0.051 ลูกบาศก์เมตร/วินาที (น้ำฝน 0.0502 ลูกบาศก์เมตร/วินาที + น้ำทิ้ง 0.0008 ลูกบาศก์เมตร/วินาที) ซึ่งไม่เกินอัตราการระบายน้ำสูงสุดก่อนพัฒนาโครงการ (0.0558 ลูกบาศก์เมตร/วินาที) ทั้งนี้ พื้นที่โครงการตั้งอยู่บริเวณซอยบัวขาว 15 อยู่ห่างจากชายฝั่งทะเล ซึ่งอยู่ทางด้านทิศตะวันตกเฉียงเหนือของพื้นที่โครงการประมาณ 640 เมตร ปัจจุบันมีท่อระบายน้ำ/ท่อรวบรวมน้ำเสียของเมืองพัทยาริมถนนสายต่างๆ ซึ่งรวบรวมน้ำเสียและน้ำฝนไปเข้าสู่ระบบบำบัดน้ำเสียรวมซอยวัดหนองใหญ่ของเมืองพัทยาก่อนระบายออกสู่ทะเล และในกรณีที่ฝนตกหนักต่อเนื่องเป็นเวลานาน ทางเมืองพัทยาจะใช้เครื่องสูบน้ำช่วยในการระบายน้ำออกสู่ทะเลต่อไปสำหรับสภาพการระบายน้ำและน้ำท่วมบริเวณพื้นที่โครงการ ในช่วงที่ผ่านมา กรณีฝนตกหนักต่อเนื่องเป็นเวลานานจะมีน้ำท่วมสูงจากผิวถนนสาธารณะทางด้านทิศเหนือของพื้นที่โครงการ (ซอยบัวขาว 15) และถนนสาธารณะประโยชน์ทางด้านทิศตะวันตกและทิศใต้ของพื้นที่โครงการประมาณ 5-15 เซนติเมตร อย่างไรก็ตามเมื่อฝนหยุดตกระดับน้ำจะลดลงและเข้าสู่ภาวะปกติ

4. การจัดการขยะมูลฝอย

จากการคาดการณ์ปริมาณมูลฝอยเมื่อโครงการเปิดดำเนินการ จากข้อมูลในรายงานการวิเคราะห์ผลกระทบสิ่งแวดล้อม โครงการโรงแรม อเมทิสต์ พัทยา (Amethyst hotel pattaya) ปี พ.ศ. 2561 ระบุว่า ขยะที่เกิดจากกิจกรรมต่างๆ ของโครงการ จะได้มีการคัดแยกตามประเภทที่แหล่งกำเนิด โดยคาดว่าจะมีปริมาณขยะจากการดำเนินโครงการประมาณ 135.75 กิโลกรัม/วัน หรือ 0.75 ลูกบาศก์เมตร/วัน ซึ่งโครงการได้จัดวางถังขยะที่มีฝาปิดมิดชิด แยกสี มีข้อความระบุประเภทขยะที่ด้านหน้าถัง และมีถุงขยะพลาสติกสวมอยู่ด้านในจำนวน 4 ถัง ได้แก่ ถังขยะสีเขียว ถังขยะสีน้ำเงิน ถังขยะสีเหลือง และถังขยะสีแดง สำหรับขยะย่อยสลาย ขยะทั่วไป ขยะรีไซเคิล และขยะอันตราย ตามลำดับ โดยจัดวางไว้ในบริเวณต่างๆ ตามความเหมาะสม รวมถึงมีการจัดวางถังขยะทั่วไปไว้ในห้องพักและห้องพักขยะประจำชั้น 2-7 ของอาคาร A และชั้น 2-4 ของอาคาร B และในแต่ละวันพนักงานทำความสะอาดจะเก็บรวบรวมขยะจากห้องพักและถังขยะประจำชั้น (1-2 ครั้ง ตามความเหมาะสมของปริมาณขยะ) โดยดึงขยะออกจากถัง มัดปากถุงให้มิดชิด แล้วเปลี่ยนถุงขยะใบใหม่แทน ก่อนนำถุงขยะดังกล่าวไปพักรวมไว้ที่ห้องพักขยะของโครงการ

5. พลังงานและไฟฟ้า

โครงการมีความต้องการใช้ไฟฟ้าสูงสุดประมาณ 767 KVA ซึ่งได้ติดตั้งหม้อแปลงขนาด 800 KVA จำนวน 1 ชุด โดยได้รับบริการจ่ายกระแสไฟฟ้าจากการไฟฟ้าส่วนภูมิภาคเมืองพัทยา ปัจจุบันการไฟฟ้าส่วนภูมิภาคเมืองพัทยามีความสามารถจ่ายกระแสไฟฟ้าได้ถึง 450 MVA ในขณะที่ความต้องการใช้ไฟฟ้าของชุมชนเมืองพัทยาในปัจจุบันมีค่าเพียง 276 MVA ดังนั้นการดำเนินการของโครงการจะไม่มีผลกระทบต่อการใช้ไฟฟ้าของชุมชน

6. ระบบปรับอากาศและการระบายอากาศ

โครงการติดตั้งระบบปรับอากาศแบบแยกส่วน (Split type) โดยติดตั้งบริเวณโถงต้อนรับ ห้องอาหาร ส่วนสำนักงาน และห้องพักแขก เป็นต้น มีปริมาณความเย็นรวมประมาณ 257 ตัน สำหรับพื้นที่อื่น ๆ ที่ไม่ได้มีการติดตั้งระบบปรับอากาศ เช่น ห้องเครื่อง ห้องน้ำ โถงทางเดิน และบันได โครงการจัดให้มีการระบายอากาศแบบธรรมชาติ ส่วนพื้นที่ซึ่งไม่สามารถระบายอากาศแบบธรรมชาติได้ทำการติดตั้งพัดลมระบายอากาศ

7. การคมนาคมขนส่ง

ปริมาณการจราจรบนถนนโครงข่ายที่เข้าสู่พื้นที่โครงการ ได้แก่ ถนนพทยากลาง ซอยบัวขาว ซอยบัวขาว 15 และถนนสาธารณะหน้าโครงการ จากข้อมูลในรายงานการวิเคราะห์ผลกระทบสิ่งแวดล้อม โครงการโรงแรม อเมทิสต์ พัทยา (Amethyst hotel pattaya) ปี พ.ศ. 2561 การประเมินในกรณี Worst case กล่าวคือ ปริมาณการจราจรที่เกิดขึ้นจากโครงการในเวลา 1 ชม. โดยให้รถยนต์เข้าหรือออกจากพื้นที่จุดตรวจสูงสุด 29 คัน/ชม. (เท่ากับจำนวนที่จอดรถ) ปริมาณการจราจรดังกล่าวจะทำให้ปริมาณการจราจรบนถนนโครงข่ายทั้งในช่วงวันธรรมดาและช่วงวันหยุดเพิ่มขึ้น แต่ไม่ได้ส่งผลให้สภาพความคล่องตัวของการจราจรเปลี่ยนแปลงไปจากปัจจุบัน ซึ่งสามารถสรุปได้ดังนี้

- ถนนพทยากลาง ในช่วงดำเนินการมีความคล่องตัวของการจราจรในระดับพอใช้ทั้งในช่วงวันธรรมดาและช่วงวันหยุด โดยไม่ได้เปลี่ยนแปลงไปจากสภาพปัจจุบัน
- ซอยบัวขาว ในช่วงดำเนินการมีความคล่องตัวของการจราจรในระดับดีในช่วงวันธรรมดาและอยู่ในระดับพอใช้ในช่วงวันหยุด โดยไม่ได้เปลี่ยนแปลงไปจากสภาพปัจจุบัน
- ซอยบัวขาว 15 ในช่วงดำเนินการมีความคล่องตัวของการจราจรในระดับดีทั้งในช่วงวันธรรมดา และช่วงวันหยุด โดยไม่ได้เปลี่ยนแปลงไปจากสภาพปัจจุบัน
- ถนนสาธารณะหน้าโครงการ ในช่วงดำเนินการมีความคล่องตัวของการจราจรในระดับดีมากทั้งในช่วงวันธรรมดาและช่วงวันหยุด โดยไม่ได้เปลี่ยนแปลงไปจากสภาพปัจจุบัน

สำหรับการเข้า-ออกพื้นที่โครงการก่อให้เกิดการชะลอตัวของรถยนต์ที่สัญจรในทิศทางเดียวกันกับรถยนต์ของโครงการและอาจเกิดการติดขัดของรถยนต์ที่สัญจรในทิศทางตรงข้ามกับรถยนต์ของโครงการ รวมทั้งเพิ่มโอกาสในการเกิดอุบัติเหตุต่อผู้ใช้ทางในเส้นทางดังกล่าว แต่เมื่อพิจารณาจากปริมาณรถเข้า-ออกโครงการที่มีจำนวนไม่มาก และโครงการจัดให้มีเจ้าหน้าที่รักษาความปลอดภัยของโครงการช่วยอำนวยความสะดวกจราจร ดังนั้น ผลกระทบจากการเข้า-ออกโครงการต่อการจราจรภายนอกจะอยู่ในระดับต่ำ

8. การใช้ประโยชน์ที่ดิน

จากข้อมูลในรายงานการวิเคราะห์ผลกระทบสิ่งแวดล้อม โครงการโรงแรม อเมทิสต์ พัทยา (Amethyst hotel pattaya) ปี พ.ศ. 2561 ระบุว่าจากการศึกษาการใช้ประโยชน์ที่ดินในรัศมี 1 กม. ของพื้นที่โครงการ โดยการแปลภาพถ่ายดาวเทียม Google Earth และการสำรวจภาคสนามพบว่า พื้นที่ส่วนใหญ่ (ร้อยละ 76.84) เป็นพื้นที่อยู่อาศัย/พาณิชยกรรม รองลงมาร้อยละ 10.80 เป็นพื้นที่ทะเล และร้อยละ 5.79 เป็นพื้นที่ว่าง ส่วนที่เหลือเป็นถนนสถานพยาบาล ศาสนสถาน และสถานศึกษา ในสัดส่วนร้อยละ 3.73, 1.60, 0.78 และ 0.44 ตามลำดับ ทั้งนี้ พื้นที่โครงการซึ่งเดิมมีอาคารพักอาศัยตั้งอยู่ (ในเดือนเมษายน 2561 ได้รื้อถอนอาคารพักอาศัยออกแล้ว) โดยได้ก่อสร้างอาคารใหม่เป็นโรงแรม ซึ่งเป็นการใช้ที่ดินประเภทพื้นที่อยู่อาศัย/พาณิชยกรรมเช่นเดิม ดังนั้น จึงไม่ส่งผลกระทบต่อการใช้ประโยชน์ที่ดินของพื้นที่

ผลกระทบต่อคุณค่าคุณภาพชีวิต

1. ผลกระทบที่อาจเกิดขึ้นจากการมีโครงการต่อสภาพเศรษฐกิจและสังคม

โครงการได้กำหนดให้มีมาตรการป้องกันและแก้ไขผลกระทบสิ่งแวดล้อมที่อาจเกิดขึ้น ซึ่งโครงการจะปฏิบัติตามมาตรการต่าง ๆ ที่กำหนดไว้อย่างเคร่งครัดเพื่อช่วยบรรเทาหรือลดระดับความรุนแรงของผลกระทบที่อาจเกิดขึ้นต่อสังคมและสิ่งแวดล้อมทั้งในแง่ของคุณค่าการใช้ประโยชน์ของมนุษย์และคุณค่าคุณภาพชีวิตให้อยู่ในระดับที่ยอมรับได้ตลอดจนมีการติดตามถึงผลกระทบที่อาจเกิดขึ้น โดยกำหนดให้มีมาตรการติดตามตรวจสอบผลกระทบสิ่งแวดล้อมทั้งในช่วงก่อสร้างและเปิดดำเนินการอย่างต่อเนื่อง เพื่อให้การดำเนินการของโครงการเป็นไปอย่างมีประสิทธิภาพเป็นมิตรกับสิ่งแวดล้อมและไม่ส่งผลกระทบต่อสังคมหรือชุมชนที่มีอยู่เดิม

2. การสาธารณสุข

โครงการเปิดดำเนินการทำให้มีประชากรในพื้นที่มากขึ้น การใช้บริการของสถานบริการสาธารณสุขที่ให้บริการในพื้นที่โดยรอบจะเพิ่มขึ้นตาม แต่ไม่ก่อให้เกิดผลกระทบที่มีนัยสำคัญ เนื่องจากที่ตั้งโครงการอยู่ในเมืองพัทยา จังหวัดชลบุรี ซึ่งมีสถานบริการสาธารณสุข และมีจำนวนบุคลากรทางการแพทย์เพียงพอ รวมทั้งการเดินทางไปสถานบริการสาธารณสุขทำได้โดยสะดวก ดังนั้นการเข้ารับบริการรักษาพยาบาลจากสถานบริการสาธารณสุขในบริเวณใกล้เคียงพื้นที่โครงการ จึงไม่ก่อให้เกิดผลกระทบต่อการบริการประชาชนในพื้นที่ และผลกระทบต่อการให้บริการของสถานบริการสาธารณสุขจะอยู่ในระดับต่ำ

3. การป้องกันและระงับอัคคีภัยและการรักษาความปลอดภัย

อาคาร A และอาคาร B ของโครงการ มีพื้นที่อาคาร 7,031.95 และ 577.42 ตารางเมตร ตามลำดับ และมีความสูงของอาคาร 20.35 และ 15.75 เมตร ตามลำดับ ซึ่งมีการประเมินความสอดคล้องของระบบป้องกันและเตือนอัคคีภัยตามกฎหมายที่เกี่ยวข้อง ได้แก่ กฎกระทรวงฉบับที่ 39 (พ.ศ. 2537) ออกตามความใน พ.ร.บ. ควบคุมอาคาร พ.ศ. 2522 และกฎกระทรวงฉบับที่ 55 (พ.ศ. 2543) ออกตามความใน พ.ร.บ. ควบคุมอาคาร พ.ศ. 2522

จากข้อมูลในรายงานการวิเคราะห์ผลกระทบสิ่งแวดล้อม โครงการโรงแรม อเมทิสต์ พัทยา (Amethyst hotel pattaya) ปี พ.ศ. 2561 ระบุว่า พื้นที่โครงการตั้งอยู่ในเขตเมืองพัทยา ซึ่งมีสถานดับเพลิงในความรับผิดชอบของเมืองพัทยารวม 3 แห่ง ได้แก่ สถานีดับเพลิงเขตพัทยา สถานีดับเพลิงเขตนาเกลือ และสถานีดับเพลิงเขตจอมเทียน สำหรับบริเวณพื้นที่โครงการอยู่ในเขตความรับผิดชอบของสถานีดับเพลิงเขตพัทยา (รับผิดชอบตั้งแต่ถนนพัทยาสายเก่าจนถึงถนนเทพประสิทธิ์) ซึ่งอยู่ห่างจากพื้นที่โครงการประมาณ 350 เมตร ตามถนนสายหลัก และมีศักยภาพในการดับเพลิงให้กับโครงการในเวลา 5 นาที โดยปัจจุบันสถานีดับเพลิงในความดูแลของเมืองพัทยา มีรถบรรทุกน้ำพร้อมหัวฉีดขนาด 5,000-12,000 ลิตร และรถบันไดกระเช้าพร้อมหัวฉีดสูง 19-68 เมตร ซึ่งมีศักยภาพเพียงพอในการเข้าดับเพลิงกับอาคารของโครงการที่มีความสูงเพียง 15.75-20.35 เมตร การดำเนินโครงการจึงไม่ส่งผลกระทบด้านอัคคีภัยต่อพื้นที่โดยรอบ

4. สุนทรียภาพ

โครงการประกอบด้วยอาคารคอนกรีตเสริมเหล็ก 7 ชั้น พร้อมชั้นใต้ดิน 1 ชั้น และอาคารคอนกรีตเสริมเหล็ก 5 ชั้น มีสถานที่สำคัญที่อยู่ในรัศมี 1 กิโลเมตร จากพื้นที่โครงการ จำนวน 3 แห่ง ได้แก่ โรงพยาบาลเมืองพัทยา วัดชัยมงคล และโรงเรียนเมืองพัทยา 8 (พืชมานุกุล) ทั้งนี้ เพื่อป้องกันและแก้ไขผลกระทบด้านทัศนียภาพในการออกแบบ โครงการจึงมีการกำหนดแนวความคิดในการออกแบบร่วมกัน เพื่อให้งานสถาปัตยกรรมและภูมิสถาปัตย์ดูกลมกลืน โดยโครงการมีการจัดพื้นที่สีเขียวบริเวณโดยรอบโครงการ ซึ่งจัดวางไว้ด้านหน้าโครงการเป็นส่วนใหญ่ ทำให้เกิดทัศนียภาพที่สวยงามให้กับโครงการและพื้นที่ข้างเคียง รวมทั้งจัดให้มีพื้นที่สีเขียวบนอาคารเพื่อสร้างทัศนียภาพที่ดี และเพิ่มความร่มรื่นให้กับผู้มาพักอาศัยภายในโครงการและผู้ที่อยู่โดยรอบ

5. การบดบังทิศทางลม แสงแดด และคลื่นสัญญาณวิทยุ-โทรทัศน์

5.1 ประเมินผลกระทบจากการบดบังทางลม

จากข้อมูลในรายงานการวิเคราะห์ผลกระทบสิ่งแวดล้อม โครงการโรงแรม อเมทิสต์ พัทยา (Amethyst hotel pattaya) ปี พ.ศ. 2561 ระบุว่า ผลกระทบด้านบดบังลมจากอาคารของโครงการที่ประกอบด้วย อาคารคอนกรีตเสริมเหล็ก 7 ชั้น พร้อมชั้นใต้ดิน 1 ชั้น และอาคารคอนกรีตเสริมเหล็ก 5 ชั้น จะพิจารณาจากสภาพพื้นที่โดยรอบโครงการ และทิศทางลมที่พัดในแต่ละฤดู ผังทิศทางลมประจำฤดูกาล สรุปได้ดังนี้

- ช่วงเดือนกุมภาพันธ์-กันยายน ลมส่วนใหญ่พัดมาจากทิศตะวันตกเฉียงใต้ อาคารของโครงการอาจจะบดบังลมของอาคารพาณิชย์ 3-4 ชั้น อพาร์ทเมนต์ 4 ชั้น และร้านอาหารชั้นเดียว ทางด้านทิศตะวันออกเฉียงเหนือ และทิศเหนือ
- ช่วงเดือนตุลาคม-มกราคม ลมส่วนใหญ่พัดมาจากทิศตะวันออกเฉียงเหนือ อาคารของโครงการ อาจจะบดบังทิศทางลมของบ้านพักชั้นเดียว ทาวน์เฮาส์ 2-3 ชั้น และอพาร์ทเมนต์ 1-4 ชั้น ทางด้านทิศตะวันตกเฉียงใต้

อย่างไรก็ตาม อาคารของโครงการได้ออกแบบให้มีแนวลอยรับลมตามกฎหมายกำหนด และมีพื้นที่ว่างปราศจากสิ่งปกคลุมร้อยละ 31.1 ทำให้มีพื้นที่เปิดโล่งสำหรับให้ลมพัดผ่าน และทำให้มีการหมุนเวียนของอากาศในพื้นที่โครงการและพื้นที่ข้างเคียงได้อย่างสะดวก ดังนั้นผลกระทบทางลบด้านการบดบังทิศทางลมต่อพื้นที่ข้างเคียงโครงการ จึงเป็นผลกระทบในระดับต่ำ

5.2 ประเมินผลกระทบจากการบดบังแสงแดด

จากข้อมูลในรายงานการวิเคราะห์ผลกระทบสิ่งแวดล้อม โครงการโรงแรม อเมทิสต์ พัทยา (Amethyst hotel pattaya) ปี พ.ศ. 2561 ระบุว่า ผลกระทบด้านการบดบังแสงแดดจากอาคารของโครงการที่ประกอบด้วย อาคารคอนกรีตเสริมเหล็ก 7 ชั้น พร้อมชั้นใต้ดิน 1 ชั้น และอาคารคอนกรีตเสริมเหล็ก 5 ชั้น จะพิจารณาจากทิศทางเงาของอาคารโครงการแต่ละฤดูกาล สรุปได้ดังนี้

- ช่วงเดือนกุมภาพันธ์ (ฤดูหนาว) ในช่วงเวลา 08.00-11.00 น. เงาของอาคารจะทอดไปทางทิศตะวันตกเฉียงเหนือ ช่วงเวลา 12.00-13.00 น. เงาของอาคารจะทอดไปทางทิศเหนือ ส่วนช่วงเวลา 14.00-16.00 น. เงาของอาคารจะทอดไปทางทิศตะวันออกเฉียงเหนือ
- ช่วงเดือนมิถุนายน (ฤดูร้อน) ในช่วงเวลา 08.00-10.00 น. เงาของอาคารจะทอดไปทางทิศตะวันตกช่วงเวลา 11.00 น. เงาของอาคารจะทอดไปทางทิศตะวันตกเฉียงเหนือ ช่วงเวลา 12.00-13.00 น. เงาของอาคารจะทอดไปทางทิศเหนือ ช่วงเวลา 14.00-16.00 น. เงาของอาคารจะทอดไปทางทิศตะวันออกเฉียงเหนือ ส่วนช่วงเวลา 17.00-18.00 น. เงาของอาคารจะทอดไปทางทิศตะวันออก
- ช่วงเดือนตุลาคม (ฤดูฝน) ในช่วงเวลา 08.00-9.00 น. เงาของอาคารจะทอดไปทางทิศตะวันตกช่วงเวลา 10.00-11.00 น. เงาของอาคารจะทอดไปทางทิศตะวันตกเฉียงเหนือ ช่วงเวลา 12.00-13.00 น. เงาของอาคารจะทอดไปทางทิศเหนือ ช่วงเวลา 14.00-16.00 น. เงาของอาคารจะทอดไปทางทิศตะวันตกเฉียงเหนือ ส่วนช่วงเวลา 17.00-18.00 น. เงาของอาคารจะทอดไปทางทิศตะวันตก

ทั้งนี้ เงาอาคารของโครงการจะบดบังทิศทางแสงแดดของอาคารข้างเคียงที่อยู่โดยรอบ จึงมีการกำหนดมาตรการป้องกันและลดผลกระทบจากการบดบังแสงแดด เพื่อให้การดำเนินการของโครงการเป็นไปอย่างมีประสิทธิภาพเป็นมิตรกับสิ่งแวดล้อมและไม่ส่งผลกระทบด้านการบดบังแสงแดดต่อพื้นที่ข้างเคียง

5.3 ประเมินผลกระทบจากการบดบังคลื่นสัญญาณวิทยุ-โทรทัศน์

อาคารของโครงการซึ่งประกอบด้วยอาคาร 7 ชั้น และอาคาร 5 ชั้น มีความสูงจากระดับพื้นดินที่ก่อสร้างถึงระดับพื้นดาดฟ้า 20.35 เมตร และ 15.75 เมตร ตามลำดับ พื้นที่ข้างเคียงด้านทิศเหนือ ทิศใต้ ทิศตะวันตกติดกับถนนสาธารณะ ส่วนด้านทิศตะวันออกติดกับอพาร์ทเมนต์ 4 ชั้น อาคารพาณิชย์ 3-4 ชั้น และร้านอาหารชั้นเดียว ทั้งนี้แนวอาคารของโครงการมีระยะถอยร่นจากแนวเขตที่ดินตามกฎหมายกำหนด นอกจากนี้ปัจจุบันอาคารส่วนใหญ่มีจานรับสัญญาณหรือติดตั้งเคเบิลทีวี ดังนั้นอาคารของโครงการจึงไม่ส่งผลกระทบด้านการบดบังคลื่นสัญญาณวิทยุ-โทรทัศน์ของอาคารข้างเคียงแต่อย่างใด

1.3 แผนการปฏิบัติตามมาตรการป้องกัน แก้ไขผลกระทบ และติดตามตรวจสอบคุณภาพสิ่งแวดล้อม

การปฏิบัติตามมาตรการป้องกันและแก้ไขผลกระทบสิ่งแวดล้อม และมาตรการติดตามตรวจสอบผลกระทบสิ่งแวดล้อม โครงการ โรงแรม อเมทิสต์ พัทยา (Amethyst hotel pattaya) ของบริษัท เกตนส์รีแอสเสท จำกัด สามารถพิจารณารายละเอียดได้ ดังตารางที่ 1.1 ตารางที่ 1.2 และแผนการติดตามตรวจสอบคุณภาพสิ่งแวดล้อม ประจำปี 2568 ดังตารางที่ 1.3

ตารางที่ 1.1 แผนการปฏิบัติตามมาตรการป้องกันและแก้ไขผลกระทบสิ่งแวดล้อม ประจำปี 2568

มาตรการป้องกันและแก้ไข ผลกระทบสิ่งแวดล้อม	2568											
	ม.ค.	ก.พ.	มี.ค.	เม.ย.	พ.ค.	มิ.ย.	ก.ค.	ส.ค.	ก.ย.	ต.ค.	พ.ย.	ธ.ค.
- ปฏิบัติตามมาตรการป้องกัน และ แก้ไขผลกระทบสิ่งแวดล้อม												
• ทรัพยากรกายภาพ												
• ทรัพยากรชีวภาพ												
• คุณค่าการใช้ประโยชน์ ของมนุษย์												
• คุณค่าต่อคุณภาพชีวิต												

ตารางที่ 1.2 มาตรการติดตามตรวจสอบคุณภาพสิ่งแวดล้อม (ระยะดำเนินการ)

คุณภาพสิ่งแวดล้อม	จุดเก็บตัวอย่าง	พารามิเตอร์	ความถี่ในการดำเนินการ
1. การใช้น้ำ	- ระบบท่อน้ำประปาและก๊อกน้ำ	- การรั่วซึมหรือชำรุดของท่อหรือก๊อกน้ำ	- ทุก 1 เดือน ตลอดระยะเวลาเปิดดำเนินการ
	- ถังเก็บน้ำใช้	- ความสะอาดของถังเก็บน้ำใช้	- ปีละ 1 ครั้ง ตลอดระยะเวลาเปิดดำเนินการ
2. การจัดการน้ำเสียและสิ่งปฏิกูล 1) คุณภาพน้ำทิ้ง	- บ่อพักน้ำทิ้ง/ตรวจคุณภาพน้ำ	- pH - Biochemical oxygen demand (BOD) - Total suspended solids (TSS) - Total dissolved solids (TDS) - Settleable solid - Oil and grease - Total kjeldahl nitrogen (TKN) - Sulfide - Total coliform bacteria (TCB)	- ทุก 1 เดือน ตลอดระยะเวลาเปิดดำเนินการ
2) การจัดเก็บสถิติข้อมูลและรายงานผล การทำงานของระบบบำบัดน้ำเสีย ตามกฎหมายกระทรวง เรื่องกำหนด หลักเกณฑ์ วิธีการ และแบบการเก็บ สถิติ และข้อมูล การจัดทำบันทึก รายละเอียด และรายงานสรุปผลการ ทำงานของระบบบำบัดน้ำเสีย พ.ศ.2555	- ระบบบำบัดน้ำเสียของโครงการ	- บันทึกสถิติและข้อมูลผลการดำเนินงานของ ระบบบำบัดน้ำเสียประจำวันตามแบบทส.1 และจัดเก็บสถิติและข้อมูลการทำงานของ ระบบบำบัดน้ำเสียไว้ในโครงการเป็น ระยะเวลาสองปีนับแต่วันที่มีการเก็บสถิติ และข้อมูล	- ทุกวัน ตลอดระยะเวลาเปิดดำเนินการ

ตารางที่ 1.2 มาตรการติดตามตรวจสอบคุณภาพสิ่งแวดล้อม (ระยะดำเนินการ) (ต่อ)

คุณภาพสิ่งแวดล้อม	จุดเก็บตัวอย่าง	พารามิเตอร์	ความถี่ในการดำเนินการ
2. การจัดการน้ำเสียและสิ่งปฏิกูล (ต่อ)	- ระบบบำบัดน้ำเสียของโครงการ	- จัดทำรายงานสรุปผลการดำเนินงานของระบบบำบัดน้ำเสียประจำเดือน ตามแบบ ทส.2 และเสนอรายงานดังกล่าวต่อเมืองพัทยา ภายในวันที่สิบห้าของเดือนถัดไป โดยยื่นต่อเมืองพัทยาหรือส่งทางไปรษณีย์ตอบรับหรือรายงานด้วยวิธีการทางอิเล็กทรอนิกส์ตามที่อธิบดีกรมควบคุมมลพิษประกาศกำหนด	- ทุก 1 เดือน ตลอดระยะเวลาเปิดดำเนินการ
3. การระบายน้ำและป้องกันน้ำท่วม	- ระบบระบายน้ำ	- ปริมาณดินตะกอนในท่อระบายน้ำและบ่อพัก	- ปีละ 1 ครั้ง ในช่วงก่อนเข้าฤดูฝน
	- ประสิทธิภาพการทำงาน	- ตรวจสอบสภาพของเครื่องสูบน้ำที่บ่อสูบน้ำฝนชั้นใต้ดิน	- ทุก 6 เดือน หรือตามข้อกำหนด/อายุการใช้งานที่ระบุโดยบริษัทผู้ผลิต
4. การจัดการขยะมูลฝอย	- ห้องพักขยะรวม	- ความเพียงพอและสภาพของถังขยะ	- ทุก 1 เดือน ตลอดระยะเวลาเปิดดำเนินการ
5. พลังงานและไฟฟ้า	- ระบบไฟฟ้า	- ประสิทธิภาพการทำงาน	- ทุก 6 เดือน หรือตามข้อกำหนด/อายุการใช้งานที่ระบุโดยบริษัทผู้ผลิต
6. การคมนาคมขนส่ง	- ภายในพื้นที่โครงการ	- สภาพและความสมบูรณ์ของป้าย/อุปกรณ์/สัญลักษณ์จราจร	- ทุก 1 เดือน ตลอดระยะเวลาเปิดดำเนินการ
7. สภาพสังคม	- อาคารโดยรอบพื้นที่โครงการ	- ปัญหาความเดือดร้อนของผู้ที่อยู่อาศัยโดยรอบพื้นที่ก่อสร้าง	- ทุก 1 เดือน ตลอดระยะเวลาเปิดดำเนินการ
8. การจัดการสระว่ายน้ำ 1) ตรวจสอบโครงสร้างสระว่ายน้ำและอาคารประกอบ 1.1) ตรวจสอบความมั่นคงแข็งแรง และการซีมน้ำของโครงสร้างสระว่ายน้ำ	- สระว่ายน้ำของโครงการ	- ความมั่นคง แข็งแรงและการซีมน้ำของโครงสร้างสระว่ายน้ำ	- ทุก 6 เดือน หรือตามความเหมาะสม

ตารางที่ 1.2 มาตรการติดตามตรวจสอบคุณภาพสิ่งแวดล้อม (ระยะดำเนินการ) (ต่อ)

คุณภาพสิ่งแวดล้อม	จุดเก็บตัวอย่าง	พารามิเตอร์	ความถี่ในการดำเนินการ
8. การจัดการสระว่ายน้ำ (ต่อ)			
1.2) ตรวจสอบสภาพและความสมบูรณ์ของวัสดุพื้นสระว่ายน้ำและทางเดินข้างสระว่ายน้ำ	- สระว่ายน้ำของโครงการ	- ความแข็งแรง และสภาพ	- ทุก 6 เดือน หรือตามความเหมาะสม
1.3) ตรวจสอบสภาพฝาปิดของรางระบายน้ำล้นข้างสระว่ายน้ำ	- สระว่ายน้ำของโครงการ	- ความชัดเจนของตัวอักษร/เลขบอกความลึกระดับน้ำของป้ายบอกระดับ	- ทุก 6 เดือน หรือตามความเหมาะสม
1.4) ตรวจสอบสภาพป้ายบอกระดับความลึกของสระว่ายน้ำ	- สระว่ายน้ำของโครงการ	- ความชัดเจนของตัวอักษร/เลขบอกความลึกระดับน้ำของป้ายบอกระดับ	- ทุก 6 เดือน หรือตามความเหมาะสม
1.5) ตรวจสอบความ สามารถใช้งานของไฟส่องสว่างบริเวณสระว่ายน้ำ	- สระว่ายน้ำของโครงการ	- ความสามารถใช้งานของไฟส่องสว่าง	- ทุก 1 เดือน หรือตามข้อกำหนด/อายุการใช้งานที่ระบุโดยบริษัทผู้ผลิต
2) ตรวจสอบด้านความปลอดภัยและอุบัติเหตุจากการใช้สระว่ายน้ำ 2.1) การจัดเก็บข้อมูลสถิติความปลอดภัย อุบัติเหตุจากการใช้สระว่ายน้ำ และการจมน้ำ ในรูปแบบของรายงานความปลอดภัยประจำวัน ประจำสัปดาห์และประจำเดือน	- สระว่ายน้ำของโครงการ	- สถิติความปลอดภัยอุบัติเหตุจากการใช้สระว่ายน้ำ และการจมน้ำ	- จัดเก็บข้อมูลสถิติความปลอดภัยอุบัติเหตุจากการใช้สระว่ายน้ำ และการจมน้ำทุกวัน
2.2) ตรวจสอบความสามารถใช้งานของโคมช่วยชีวิตห่วงชูชีพ/ทุ่นลอย และไม้ช่วยชีวิตประจำสระว่ายน้ำ	- สระว่ายน้ำของโครงการ	- ความสามารถใช้งาน	- ทุก 1 เดือน ตลอดระยะเวลาเปิดดำเนินการ

ตารางที่ 1.2 มาตรการติดตามตรวจสอบคุณภาพสิ่งแวดล้อม (ระยะดำเนินการ) (ต่อ)

คุณภาพสิ่งแวดล้อม	จุดเก็บตัวอย่าง	พารามิเตอร์	ความถี่ในการดำเนินการ
8. การจัดการสระว่ายน้ำ (ต่อ) 2.3) ตรวจสอบความ สามารถใช้งาน ของเครื่องช่วยหายใจประจำ สระว่ายน้ำ	- สระว่ายน้ำของโครงการ	- ความสามารถใช้งาน	- ทุกวัน หรือตามข้อกำหนด/อายุการใช้งานที่ระบุโดยบริษัทผู้ผลิต
3) ตรวจวัดคุณภาพน้ำในสระว่ายน้ำ	- สระว่ายน้ำ ของโครงการ(อย่างน้อย 2 จุดจากส่วนลึกและตื้น ขณะมีผู้ใช้สระว่ายน้ำมากที่สุด)	- pH - Free Chlorine	- อย่างน้อยวันละ 2 ครั้ง ก่อนเปิดและหลังปิดบริการ
		- TCB - FCB	- ทุก 1 เดือน ตลอดระยะเวลาเปิดดำเนินการ
		- Combined Chlorine - Alkalinity - Calcium Hardness - Cyanuric Acid - Chloride - Ammonia - Nitrate - E.Coli - Staphylococcus aureus - Pseudomonas aeruginosa	- ปีละ 1 ครั้ง ตลอดระยะเวลาเปิดดำเนินการ
9. การป้องกันและระงับอัคคีภัย	- อุปกรณ์ดับเพลิง	- ตรวจสอบความพร้อมและประสิทธิภาพของ อุปกรณ์ดับเพลิง	- ทุก 6 เดือน หรือตามข้อกำหนด/อายุการใช้งานที่ระบุโดยบริษัทผู้ผลิต
	- เครื่องตรวจจับความร้อนและ เครื่องตรวจจับควัน	- ตรวจสอบความพร้อมและประสิทธิภาพของ เครื่องตรวจจับความร้อนและเครื่องตรวจจับ ควัน	- ทุก 6 เดือน หรือตามข้อกำหนด/อายุการใช้งานที่ระบุโดยบริษัทผู้ผลิต
10. ความปลอดภัยในชีวิตและทรัพย์สิน	- ระบบ CCTV	- ตรวจสอบสภาพและความสามารถใช้งาน ของระบบ CCTV	- ทุก 1 เดือน หรือตามข้อกำหนด/อายุการใช้งานที่ระบุโดยบริษัทผู้ผลิต

ตารางที่ 1.3 แผนการติดตามตรวจสอบคุณภาพสิ่งแวดล้อม (ระยะดำเนินการ) ประจำปี 2568

คุณภาพสิ่งแวดล้อม	จุดเก็บตัวอย่าง	พารามิเตอร์	ผลการปฏิบัติ	ม.ค.	ก.พ.	มี.ค.	เม.ย.	พ.ค.	มิ.ย.	ก.ค.	ส.ค.	ก.ย.	ต.ค.	พ.ย.	ธ.ค.
1. การใช้น้ำ	- ระบบท่อน้ำประปาและ ก๊อกน้ำ	- การรั่วซึมหรือชำรุดของท่อหรือ ก๊อกน้ำ	แผน												
			ผล	✓	✓	✓	✓	✓	✓	✓	✓	✓	✓	✓	✓
	- ถังเก็บน้ำใช้	- ความสะอาดของถังเก็บน้ำใช้	แผน	-	-	-	-	-	-		-	-	-	-	-
			ผล	-	-	-	-	-	-	✓	-	-	-	-	-
2. การจัดการน้ำเสียและสิ่งปฏิกูล 1) คุณภาพน้ำทิ้ง	- บ่อพักน้ำทิ้ง/ตรวจ คุณภาพน้ำ	- pH - BOD - TSS - TDS - Settleable solid - Oil & grease - TKN - Sulfide - TCB	แผน												
			ผล	✓	✓	✓	✓	✓	✓	✓	✓	✓	✓	✓	✓
2) การจัดเก็บสถิติข้อมูลและรายงาน ผลการทำงานของระบบบำบัดน้ำ เสียตามกฎหมายกระทรวง เรื่องกำหนด หลักเกณฑ์ วิธีการ และแบบการ เก็บสถิติ และข้อมูล การจัดทำ บันทึกรายละเอียด และรายงาน สรุปผลการทำงานของระบบบำบัด น้ำเสีย พ.ศ.2555	- ระบบบำบัดน้ำเสียของ โครงการ	- บันทึกสถิติและข้อมูลผลการ ทำงานของระบบบำบัดน้ำเสีย ประจำวันตามแบบ ทส.1 และ จัดเก็บสถิติและข้อมูลการทำงาน ของระบบบำบัดน้ำเสียไว้ใน โครงการเป็นระยะเวลาสองปีนับ แต่วันที่มีการเก็บสถิติและข้อมูล	แผน												
			ผล	✓	✓	✓	✓	✓	✓	✓	✓	✓	✓	✓	✓

ตารางที่ 1.3 แผนการติดตามตรวจสอบคุณภาพสิ่งแวดล้อม (ระยะดำเนินการ) ประจำปี 2568 (ต่อ)

คุณภาพสิ่งแวดล้อม	จุดเก็บตัวอย่าง	พารามิเตอร์	ผลการปฏิบัติ	ม.ค.	ก.พ.	มี.ค.	เม.ย.	พ.ค.	มิ.ย.	ก.ค.	ส.ค.	ก.ย.	ต.ค.	พ.ย.	ธ.ค.
2. การจัดการน้ำเสียและสิ่งปฏิกูล (ต่อ)	- ระบบบำบัดน้ำเสียของโครงการ	- จัดทำรายงานสรุปผลการดำเนินงานของระบบบำบัดน้ำเสีย ประจำเดือน ตามแบบ ทส.2 และเสนอรายงานดังกล่าวต่อ เมืองพัทยาภายในวันที่สิบห้า ของเดือนถัดไป โดยยื่นต่อ เมืองพัทยาหรือส่งทาง ไปรษณีย์ตอบรับหรือรายงาน ด้วยวิธีการทางอิเล็กทรอนิกส์ ตามที่อธิบดีกรมควบคุม มลพิษประกาศกำหนด	แผน												
			ผล	✓	✓	✓	✓	✓	✓	✓	✓	✓	✓	✓	✓
3. การระบายน้ำและป้องกันน้ำท่วม	- ระบบระบายน้ำ	- ปริมาณ ดิน ตะกอนใน ท่อ ระบายน้ำและบ่อบั่ก	แผน	-	-		-	-	-	-	-		-	-	-
			ผล	-	-	✓	-	-	-	-	-	✓	-	-	-
	- ประสิทธิภาพการทำงาน	- ตรวจสอบสภาพของเครื่องสูบน้ำที่บ่อบั่กน้ำฝนชั้นใต้ดิน	แผน												
			ผล	✓	✓	✓	✓	✓	✓	✓	✓	✓	✓	✓	✓
4. การจัดการขยะมูลฝอย	- ห้องพักขยะรวม	- ความเพียงพอและสภาพของ ถังขยะ	แผน												
			ผล	✓	✓	✓	✓	✓	✓	✓	✓	✓	✓	✓	✓
5. พลังงานและไฟฟ้า	- ระบบไฟฟ้า	- ประสิทธิภาพการทำงาน	แผน												
			ผล	✓	✓	✓	✓	✓	✓	✓	✓	✓	✓	✓	✓
6. การคมนาคมขนส่ง	- ภายในพื้นที่โครงการ	- สภาพและความสมบูรณ์ของ ป้าย/อุปกรณ์/สัญลักษณ์จราจร	แผน												
			ผล	✓	✓	✓	✓	✓	✓	✓	✓	✓	✓	✓	✓

ตารางที่ 1.3 แผนการติดตามตรวจสอบคุณภาพสิ่งแวดล้อม (ระยะดำเนินการ) ประจำปี 2568 (ต่อ)

คุณภาพสิ่งแวดล้อม	จุดเก็บตัวอย่าง	พารามิเตอร์	ผลการปฏิบัติ	ม.ค.	ก.พ.	มี.ค.	เม.ย.	พ.ค.	มิ.ย.	ก.ค.	ส.ค.	ก.ย.	ต.ค.	พ.ย.	ธ.ค.
7. สภาพสังคม	- อาคารโดยรอบพื้นที่โครงการ	- ปัญหาความเดือดร้อนของผู้ที่อยู่อาศัยโดยรอบพื้นที่ก่อสร้าง	แผน												
			ผล	✓	✓	✓	✓	✓	✓	✓	✓	✓	✓	✓	✓
8. การจัดการสระว่ายน้ำ	- สระว่ายน้ำของโครงการ	- ความมั่นคง แข็งแรงและการซึมน้ำของโครงสร้างสระว่ายน้ำ	แผน												
			ผล	✓	✓	✓	✓	✓	✓	✓	✓	✓	✓	✓	✓
1.2) ตรวจสอบสภาพและความสมบูรณ์ของวัสดุพื้นสระว่ายน้ำและทางเดินข้างสระว่ายน้ำ	- สระว่ายน้ำของโครงการ	- ความแข็งแรง และสภาพ	แผน												
			ผล	✓	✓	✓	✓	✓	✓	✓	✓	✓	✓	✓	✓
1.3) ตรวจสอบสภาพฝาปิดของรางระบายน้ำล้นข้างสระว่ายน้ำ	- สระว่ายน้ำของโครงการ	- ความชัดเจนของตัวอักษร/เลขบอกความลึกระดับน้ำของป้ายบอกระดับ	แผน												
			ผล	✓	✓	✓	✓	✓	✓	✓	✓	✓	✓	✓	✓
1.4) ตรวจสอบสภาพป้ายบอกระดับความลึกของสระว่ายน้ำ	- สระว่ายน้ำของโครงการ	- ความชัดเจนของตัวอักษร/เลขบอกความลึกระดับน้ำของป้ายบอกระดับ	แผน												
			ผล	✓	✓	✓	✓	✓	✓	✓	✓	✓	✓	✓	✓
1.5) ตรวจสอบความ สามารถใช้งานของไฟส่องสว่างบริเวณสระว่ายน้ำ	- สระว่ายน้ำของโครงการ	- ความสามารถใช้งานของไฟส่องสว่าง	แผน												
			ผล	✓	✓	✓	✓	✓	✓	✓	✓	✓	✓	✓	✓

ตารางที่ 1.3 แผนการติดตามตรวจสอบคุณภาพสิ่งแวดล้อม (ระยะดำเนินการ) ประจำปี 2568 (ต่อ)

คุณภาพสิ่งแวดล้อม	จุดเก็บตัวอย่าง	พารามิเตอร์	ผลการปฏิบัติ	ม.ค.	ก.พ.	มี.ค.	เม.ย.	พ.ค.	มิ.ย.	ก.ค.	ส.ค.	ก.ย.	ต.ค.	พ.ย.	ธ.ค.
8. การจัดการสระว่ายน้ำ (ต่อ) 2) ตรวจสอบด้านความปลอดภัย และอุบัติเหตุจากการใช้สระว่ายน้ำ 2.1) การจัดเก็บข้อมูลสถิติความปลอดภัย อุบัติเหตุจากการใช้สระว่ายน้ำ และการจมน้ำ ในรูปแบบของรายงานความปลอดภัยประจำวัน ประจำสัปดาห์ และประจำเดือน	- สระว่ายน้ำของโครงการ	- สถิติความปลอดภัยอุบัติเหตุจากการใช้สระว่ายน้ำ และการจมน้ำ	แผน												
			ผล	✓	✓	✓	✓	✓	✓	✓	✓	✓	✓	✓	✓
2.2) ตรวจสอบความสามารถใช้งานของโคมช่วยชีวิตห่วงชูชีพ/ห่วงลอย และไม้ช่วยชีวิตประจำสระว่ายน้ำ	- สระว่ายน้ำของโครงการ	- ความสามารถใช้งาน	แผน												
			ผล	✓	✓	✓	✓	✓	✓	✓	✓	✓	✓	✓	✓
2.3) ตรวจสอบความสามารถใช้งานของเครื่องช่วยหายใจประจำสระว่ายน้ำ	- สระว่ายน้ำของโครงการ	- ความสามารถใช้งาน	แผน												
			ผล	✓	✓	✓	✓	✓	✓	✓	✓	✓	✓	✓	✓
3) ตรวจวัดคุณภาพน้ำในสระว่ายน้ำ	- สระว่ายน้ำ ของโครงการ	- pH - Free Chlorine	แผน												
			ผล	✓	✓	✓	✓	✓	✓	✓	✓	✓	✓	✓	✓

ตารางที่ 1.3 แผนการติดตามตรวจสอบคุณภาพสิ่งแวดล้อม (ระยะดำเนินการ) ประจำปี 2568 (ต่อ)

คุณภาพสิ่งแวดล้อม	จุดเก็บตัวอย่าง	พารามิเตอร์	ผลการปฏิบัติ	ม.ค.	ก.พ.	มี.ค.	เม.ย.	พ.ค.	มิ.ย.	ก.ค.	ส.ค.	ก.ย.	ต.ค.	พ.ย.	ธ.ค.
3) ตรวจวัดคุณภาพน้ำในสระว่ายน้ำ (ต่อ)	- สระว่ายน้ำ ของโครงการ (อย่างน้อย 2 จุดจากส่วนลึก และต้นขณจะมีผู้ใช้สระว่ายน้ำมากที่สุด)	- Total coliform bacteria	แผน												
		- Fecal coliform bacteria	ผล	✓	✓	✓	✓	✓	✓	✓	✓	✓	✓	✓	✓
		- Combine chlorine	แผน	-	-		-	-	-	-	-	-	-	-	-
		- Alkalinity - Calcium hardness - Cyanuric acid - Chloride - Ammonia - Nitrate - E.Coli - Staphylococcus aureus - Pseudomonas aeruginosa	ผล	-	-	✓	-	-	-	-	-	-	-	-	-
9. การป้องกันและระงับอัคคีภัย	- อุปกรณ์ดับเพลิง	- ตรวจสอบความพร้อมและประสิทธิภาพของอุปกรณ์ดับเพลิง	แผน												
			ผล	✓	✓	✓	✓	✓	✓	✓	✓	✓	✓	✓	✓
	- เครื่องตรวจจับความร้อนและเครื่องตรวจจับควัน	- ตรวจสอบความพร้อมและประสิทธิภาพของเครื่องตรวจจับความร้อนและเครื่องตรวจจับควัน	แผน												
			ผล	✓	✓	✓	✓	✓	✓	✓	✓	✓	✓	✓	✓
10. ความปลอดภัยในชีวิตและทรัพย์สิน	- ระบบ CCTV	- ตรวจสอบสภาพและความสามารถใช้งานของระบบ CCTV	แผน												
			ผล	✓	✓	✓	✓	✓	✓	✓	✓	✓	✓	✓	✓